



**GUIA
PARA CONFIGURAÇÃO
DE ROTEADOR
TL-WRN840N TP-LINK**

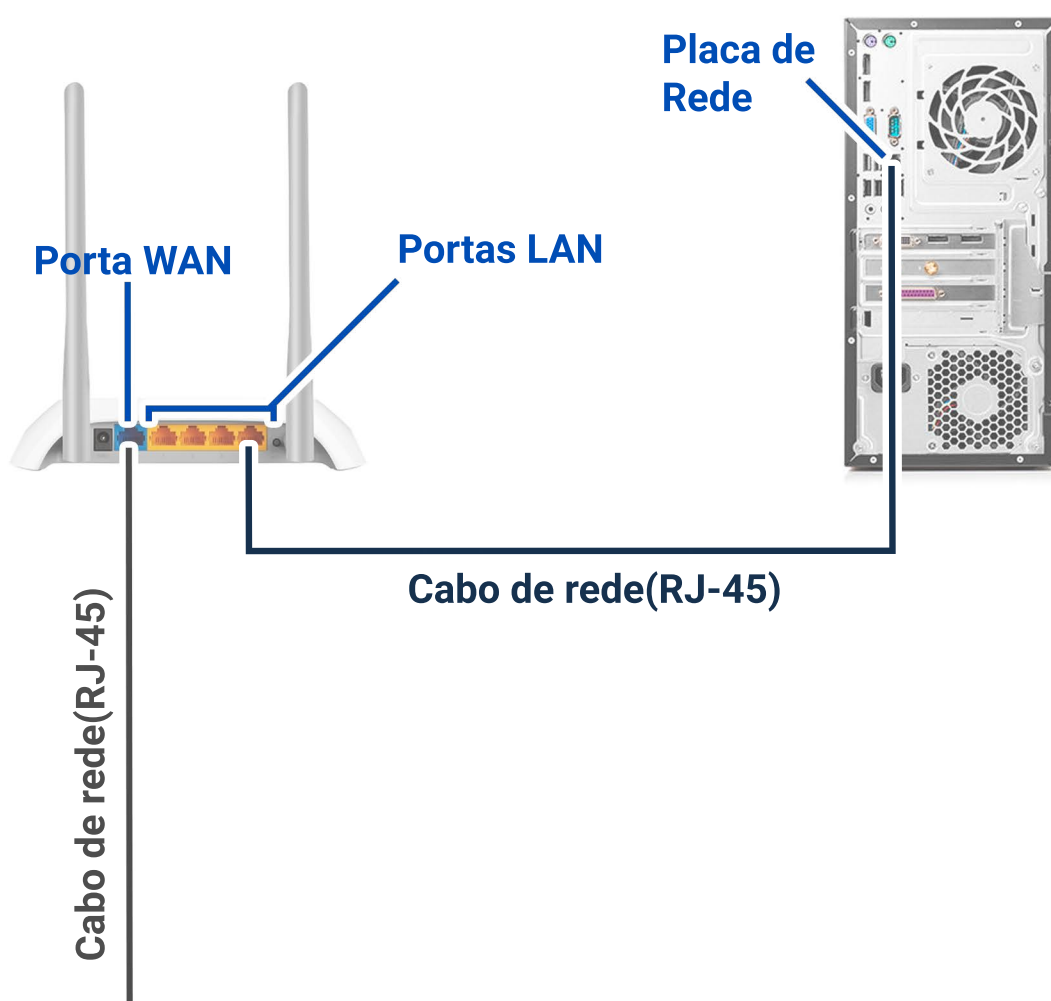


Conferindo as conexões físicas



Roteador

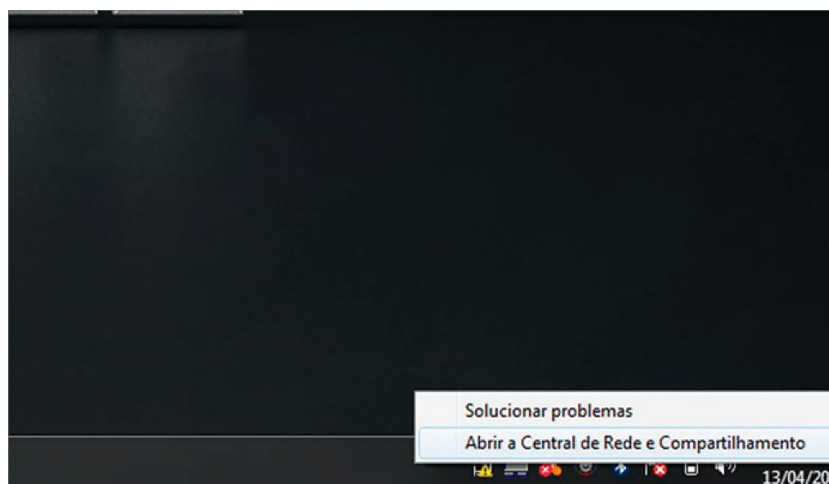
Computador



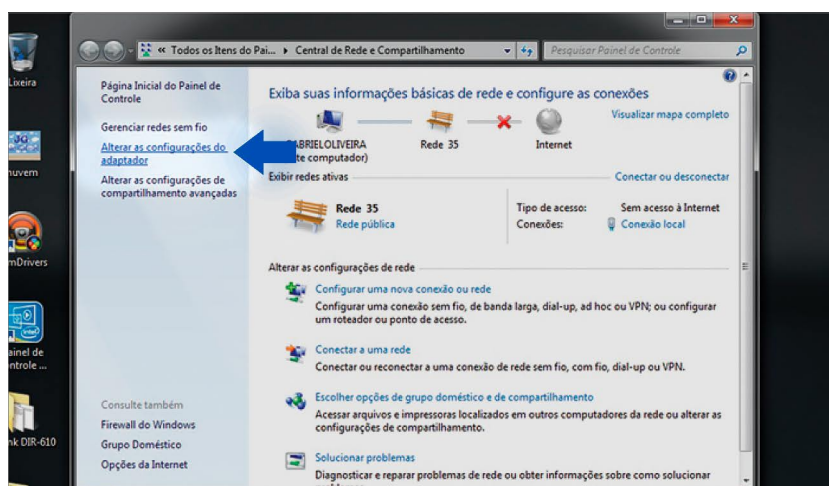
Acessando a interface do roteador



1. Clique com o botão direito do mouse no ícone “rede”, na barra de tarefas para acessar a central de rede e compartilhamento.



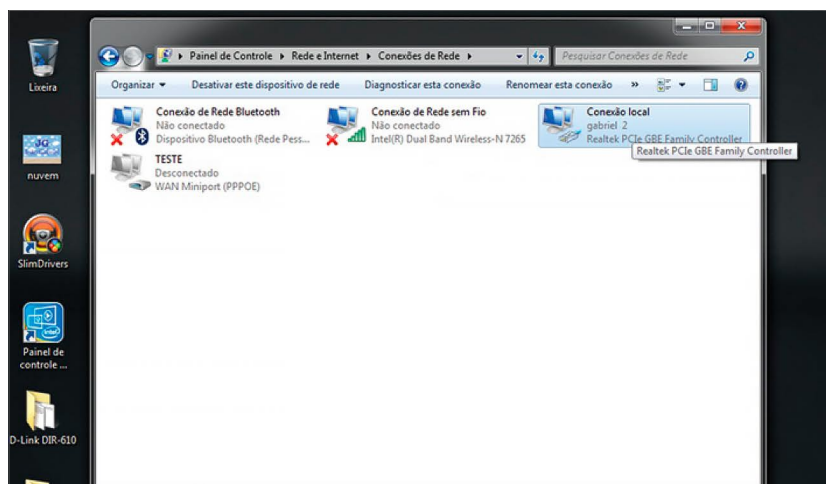
2. Clique na opção “Alterar as configurações do adaptador”.



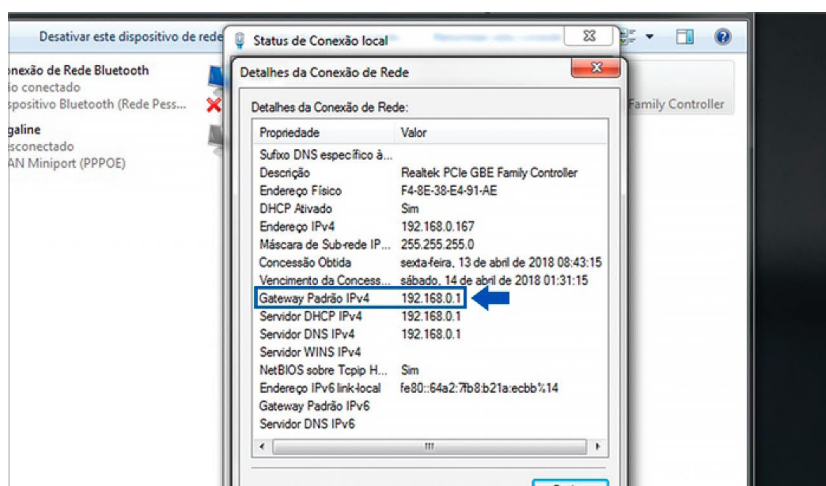
Acessando a interface do roteador



3. Clique com o botão direito do mouse no ícone “Conexão Local”, em seguida clique na opção “Status” e depois “Detalhes...”



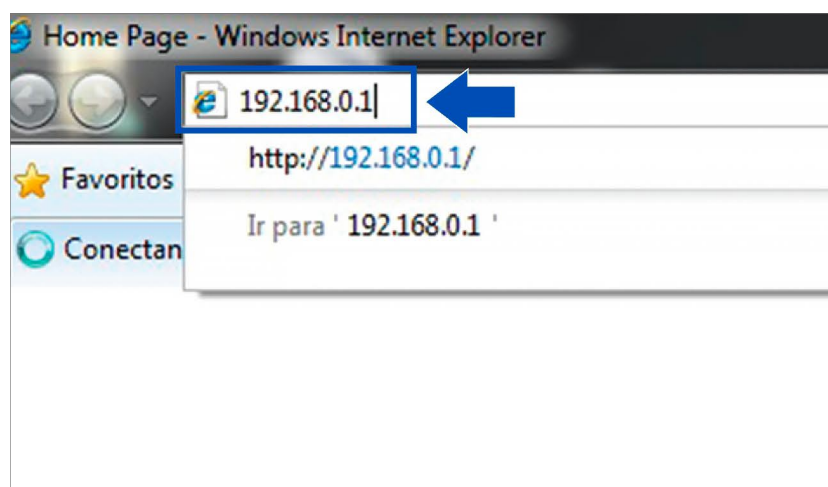
4. Copie o “Gateway Padrão”.



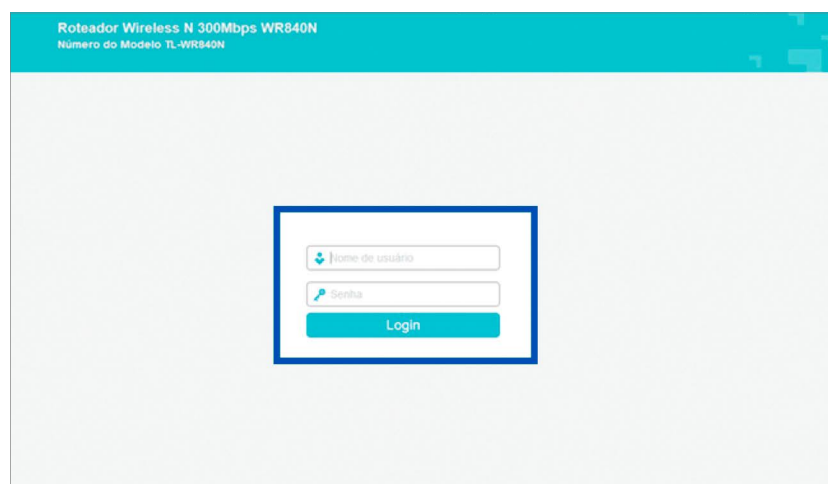
Acessando a interface do roteador



5. Abra o seu navegador padrão e copie o "Gateway Padrão" na barra de endereço e pressione a tecla "Enter".



6. No campo "Nome de usuário" e "Senha" digite "admin". Agora clique na opção "OK".



Configurando a conexão PPPoE



1. Acesse o menu “Rede” e depois clique em “WAN”.
2. No campo “Tipo de Conexão” selecione a opção “PPPoE”.
3. Preencha o campo “Nome de usuário PPPoE” com login, no campo “Senha PPPoE” com a senha.
4. Na opção “Modo de Conexão” marque a opção “Sempre Online”, depois clique em “Salvar”.

The screenshot displays the configuration interface for a PPPoE connection. On the left, a sidebar menu is visible with 'Rede' highlighted in yellow and 'WAN' selected. The main configuration area includes the following fields and options:

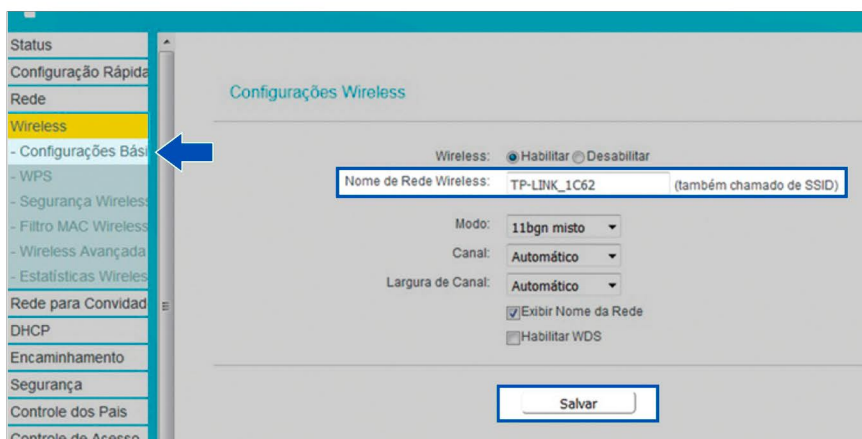
- Tipo de Conexão:** A dropdown menu set to 'PPPoE' with a 'Detectar' button next to it.
- Nome de Usuário PPPoE:** An empty text input field.
- Senha PPPoE:** An empty password input field.
- Confirme a Senha:** An empty password input field.
- Conexão Secundária:** Radio buttons for 'Desabilitado', 'IP Dinâmico', and 'IP Estático (Para Acesso Dual)'. 'Desabilitado' is selected.
- Modo de Conexão:** Radio buttons for 'Sempre Online', 'Conexão Sob Demanda', and 'Conectar Manualmente'. 'Sempre Online' is selected.
- Tempo Máximo Ocioso:** A numeric input field set to '15' with the unit 'minutos'.
- Tipo de Autenticação:** A dropdown menu set to 'AUTO_AUTH'.
- Buttons:** 'Conectar' and 'Desconectar' buttons are located below the authentication type.
- Footer:** A 'Salvar' button is located at the bottom center of the configuration area.

On the right side, there is a 'Ajuda com' section containing help text and a list of connection types: 'PPPoE', 'IP Dinâmico', and 'IP Estático'.

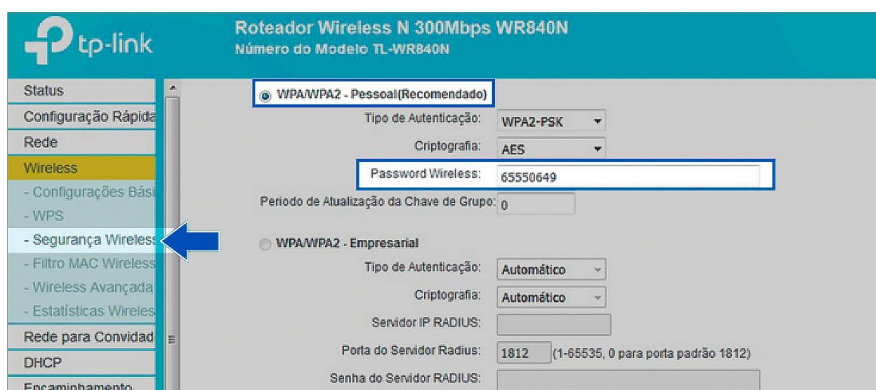
Configurando a conexão Wireless



1. Acesse o menu “Wireless” e clique na opção “Configurações básicas”.
2. No campo “Nome de rede Wireless” digite o nome da rede Wi-fi, depois clique em “Salvar”.



3. No menu “Wireless”, clique em “Segurança Wireless”.
4. Marque a opção “WPA/WPA2 - Pessoal(Recomendado)”.
5. Preencha o campo “Password Wireless” com a senha da rede Wi-Fi, depois clique em “Salvar”.



Configurando o servidor DNS



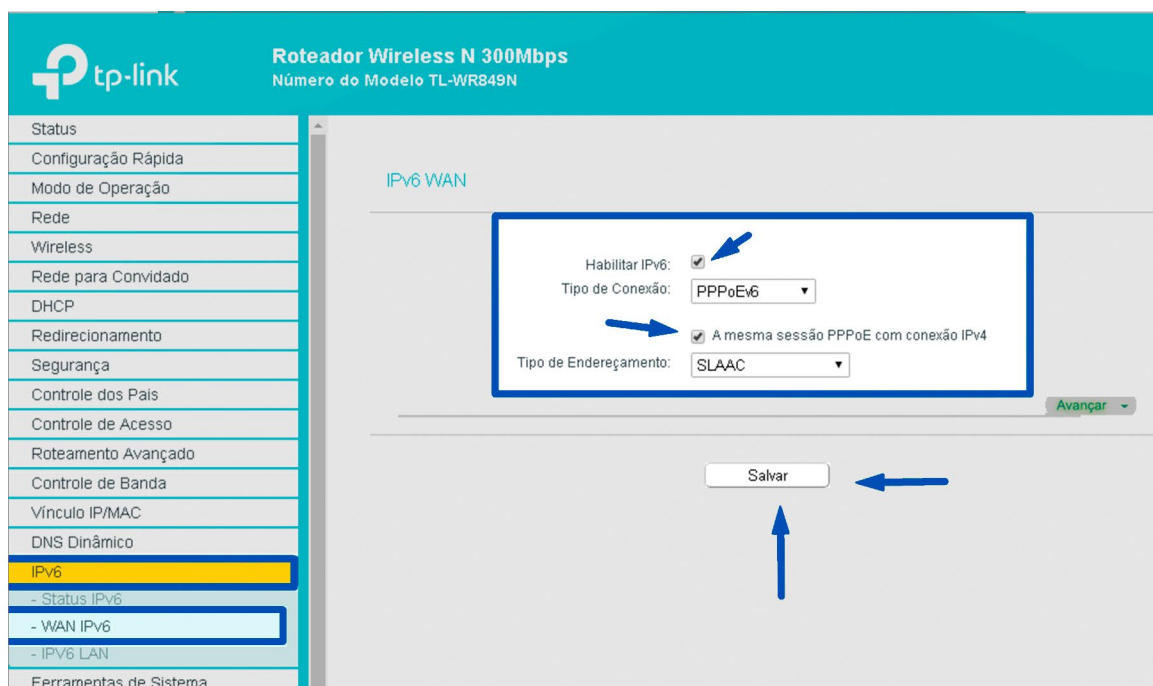
1. Acesse o menu "DHCP" e clique na opção "Configurações DHCP".
2. Preencha o campo "Servidor DNS" com o IP "186.211.32.58".
3. Preencha o campo "DNS Secundário" com o IP "186.211.32.98".
4. Clique em "Salvar".

The screenshot shows the TP-Link web interface for a TL-WR340N router. The left sidebar contains a menu with 'DHCP' highlighted in yellow and '- Configurações DHCP' selected. The main content area is titled 'DHCP - Configurações'. The 'Servidor DHCP' is set to 'Habilitar'. The 'Endereço IP Inicial' is 192.168.0.100 and the 'Endereço IP Final' is 192.168.0.199. The 'Tempo de Renovação do Endereço' is 120 minutos. The 'Gateway Padrão' is 192.168.0.1 (opcional) and the 'Domínio Padrão' is empty (opcional). The 'Servidor DNS' is 186.211.32.58 (opcional) and the 'DNS Secundário' is 186.211.32.98 (opcional). A blue box highlights these two DNS fields. A blue arrow points to the 'Salvar' button at the bottom.

Configurando conexão IPv6



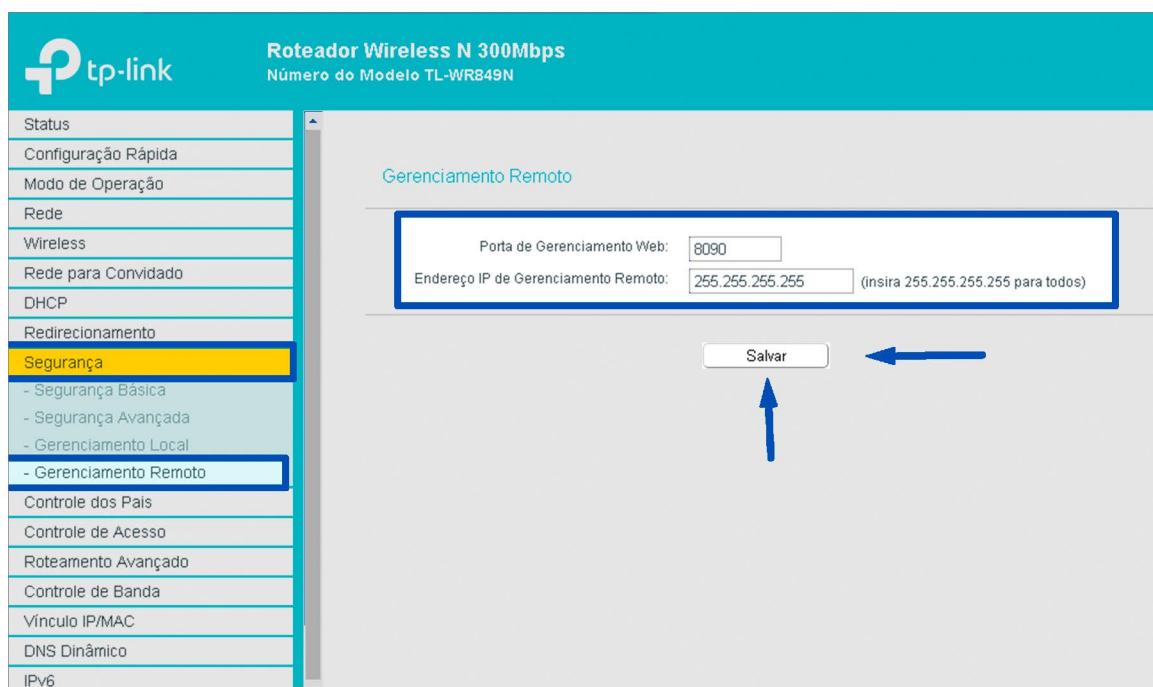
1. No lado esquerdo, acesse o menu "IPv6" e clique na opção "WAN IPv6".
2. Marque a opção "Habilitar IPv6".
3. Em "Tipo de Conexão" escolha a opção "PPPoEv6".
4. Marque a opção "A mesma sessão PPPoE com conexão IPv4".
5. Em "Tipo de Endereçamento" escolha a opção "SLAAC".
4. Clique em "Salvar".



Configurando acesso remoto



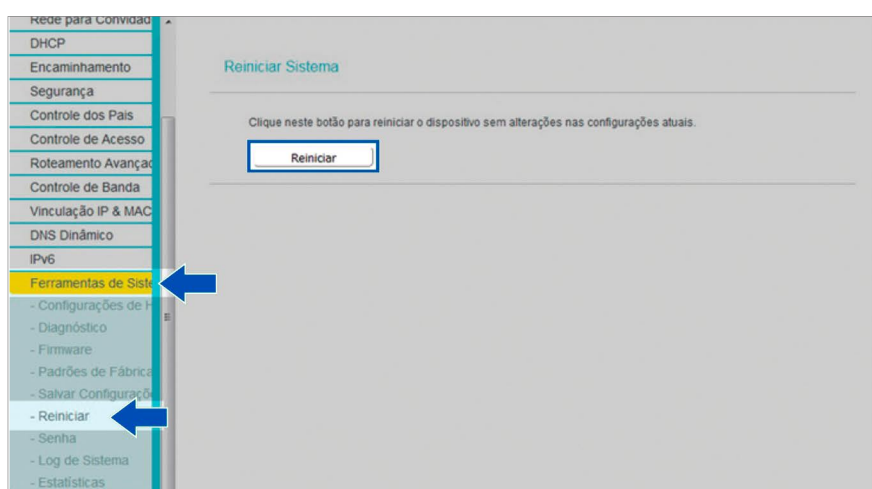
1. No lado esquerdo, acesse o menu “Segurança” e clique na opção “Gerenciamento Remoto”.
2. No campo “Porta de Gerenciamento Web” preencha com a porta “8090”.
3. No campo “Endereço IP de Gerenciamento Remoto” preencha com o endereço de IP “255.255.255.255”.
4. Clique em “Salvar”.



Efetivando as configurações



1. Acesse o menu “Ferramentas de Sistema” e clique na opção “Reiniciar”.
2. Clique no botão “Reiniciar” e aguarde.



Considerações Finais



OBSERVAÇÕES

Caso não consiga acessar a interface do roteador ao inserir o Gateway Padrão no navegador, verifique se o DHCP está ativo na placa de rede. Caso não, ative.

O Nome de usuário e senha do provedor são informados no ato da instalação para o responsável presente.

Essa informação também pode ser solicitada entrando em contato com a empresa através dos canais de atendimento: (21) 3005-0260, por e-mail sac@gigaline.com.br ou pelo Inbox na página www.facebook.com.br/GigalineInternet

A senha da rede Wi-fi tem que possuir no mínimo 8 dígitos. É recomendável que se utilize letras e números.